

図 書 館 だ よ り

<毛呂山町立図書館> 住所 毛呂山町岩井西4-18-1
 電話 295-1015 / FAX 294-8623
 開館時間 火~金 9:30~19:00 / 土日祝日9:30~17:30
 <図書館URL> <http://www.library.moroyama.saitama.jp>
 <毛呂山町URL> <http://www.town.moroyama.saitama.jp>



【4月のカレンダー】

☐ …休館日

【5月のカレンダー】

日	月	火	水	木	金	土
	1	2	3	4	5	6
7	8	9	10	11	12	13
					星空観察	映画会
14	15	16	17	18	19	20
21	22	23	24	25	26	27
						おはなし会
28	29	30				
	昭和の日	振替休館				

日	月	火	水	木	金	土
			1	2	3	4
					憲法記念日	みどりの日
5	6	7	8	9	10	11
こどもの日	振替休日	振替休館				映画会
12	13	14	15	16	17	18
					星空観察	
19	20	21	22	23	24	25
						おはなし会
26	27		29	30	31	
					整理休館	

おはなしポック

☆ リニューアルします ☆
 新たな日程など、決まり次第
 チラシや館内ポスター、HPで
 お知らせします！
 今しばらくお待ちください



おはなし会

今月は… 青空おはなし会です！

日時 4月27日(土) 10:30~11:00
 場所 図書館 外の芝生の上
 内容 大型絵本『もぐらバス』ほか
 対象 3歳~小学生 大人の方もどうぞ！



子ども映画会

日時 4月13日(土) 14:00~14:50
 場所 図書館2階 視聴覚室
 定員 先着50名 / 申込 不要
 上映作品 『学校の怪談~戦慄の校外編~』



『こわい話はお寺で』『首のなる樹』など、学校から一歩外へ出たところで子どもたちが出くわす、と噂されている恐ろしい出来事をスリル満点にお届けします。

大人の映画会

日時 4月13日(土) 10:00~12:15
 場所 図書館2階 視聴覚室
 定員 先着50名 / 申込 不要
 上映作品 『ラーゲリより愛を込めて』



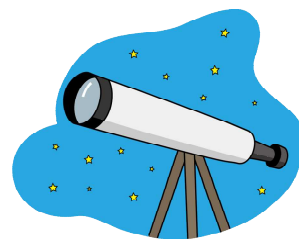
「生きる希望を捨ててはいけません。」零下40度を超える厳冬のシベリアで、死と隣り合わせの日々を過ごしながらも、家族を想い、仲間を想い、希望を胸に懸命に生きる男が実在した。

★図書館催し物のご案内★

星空を観察しよう ～季節の星座・月～

4月12日（金） 17:30~18:30

- 場 所 図書館 第1 駐車場
対 象 どなたでもどうぞ！（予約はいりません）
講 師 小峯 泰二氏（毛呂山天文愛好会・東亜天文学会会員）
内 容 天体望遠鏡で星や月などを観察します。
※天候により中止することがあります。
※お車は第2 駐車場をご利用下さい。



貸出延長が6日前から出来るようになりました！

4月1日（月）より、利用している資料の貸出延長が返却予定日の6日前から出来るようになりました。手続きは今までどおり、図書館ホームページの「利用者メニュー」にログインし、延長したい資料を選んで変更できます。お電話でも受付しています。ぜひ、ご利用ください。

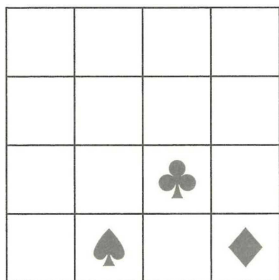
頭の体操にどうぞ！



① パズルに挑戦！

♥、♠、♣、◆のマークを並べる

下のマスの中に、♥、♠、♣、◆のマークを、タテ、ヨコ、ナナメのどの列にも1つずつ入れてください。



答えは最後のページにあります！

② クイズにも挑戦！

- I □に入るのは何？
青森 東京 富山 岡山 □
- II 次のような5つの数字と記号がある。
2 4 6 + -
これらを組み合わせて、7になる式をつくってほしい。「6」をひっくりかえして「9」にするのは禁止。

図書館ボランティア活躍中！

- 「おはなしのクレヨン」・・・おはなし会や学校での読み聞かせなど。
- 「布絵本あれあれ」（毎月第1、第3水曜日）・・・図書館貸出用の布絵本作成。
- 「バラボランティア ブーケ」（毎月第1水曜日）・・・図書館の中庭をバラ園に。
- 「切り絵ボランティア キリボラ」（毎月第1金曜日、第3火曜日）
・・・郷土の紙芝居等を切り絵で作ります。
- その他、書架整理や本の修理などをする個人ボランティアもあります。

春ははじまりの季節。あたらしいこと、はじめてみませんか？
ボランティアさん、随時募集中です♪



かんたん！便利！

もろやま電子図書館

もろやま電子図書館 ⇨ <https://web.d-library.jp/moroyama/>



←図書館HPの右上にある
リンクバナーをクリック

もろやま電子図書館
のQRコードを読み取る→



新しい作品が約80点追加されました！



『夜明けのはざま』
町田 そのこ／著

地方都市の寂れた町にある葬儀社「芥子実庵」。親友の自死の知らせを受けた葬祭ディレクター、元夫の恋人の葬儀を手伝う花屋…。死を見つめることで、自分らしさと生への葛藤と決意を描く。



『紫式部は今日も憂鬱』
紫式部／著 堀越 英美／
訳著 山本 淳子／監修

後宮で働くことになった、ひきこもり作家の紫式部。同僚はみんな深窓の令嬢でいきなりアウェイ。仕事相手はクセつよ貴族官僚で…。『紫式部日記』を30代OL風という言葉でわかりやすく全訳。平安文化についての解説も掲載する。



『このゴミは収集できません』
滝沢 秀一／著

収入格差の原因はゴミでわかる！家を買う前にゴミ集積所を見よ！ゴミ清掃員として働いてきたお笑い芸人が、お笑いネタから日本の未来や人類への警告まで、滝沢流ゴミ学を綴る。



『映画窓ぎわのトットちゃん
ストーリーブック』
黒柳 徹子／原作

私が今より少しだけおてんばだった頃のお話です。1981年刊行のベストセラー、黒柳徹子著「窓ぎわのトットちゃん」。初のアニメ化となる2023年12月公開映画のストーリーを、美しいアニメ絵とともにたどる。



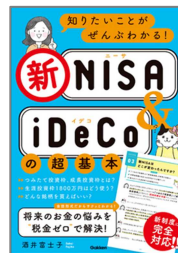
『下剋上球児
—三重県立白山高校、甲子園
までのミラクル—』
菊地 高弘／著

10年連続、県大会初戦敗退の弱小校が、まさかの甲子園!? 下剋上を夢見るすべての球児の願望を具現化した三重県立白山高校が、甲子園出場を成し遂げるまでの軌跡を描いた青春ノンフィクション。



『埼玉 カフェ時間
こだわりのお店案内』
オフィスクレーミン／著

「古き良き古民家カフェの風情を愉しむ」「とっておきに出合えるこだわりのカフェ」「心にのこるあのカフェたち」など、一度は行ってみたいカフェが紹介されています。近隣のお店では、坂戸市の食堂カフェCOUCOUが載っています。



『知りたいことがぜんぶわかる! 新NISA & iDeCoの超基本』
酒井 富士子／著

つみたて投資枠、成長投資枠とは? 生涯投資枠1800万円はどう使う? どんな銘柄を買えばいい? 新NISAとiDeCo、2つのお得な制度を上手に使いこなすワザを紹介する。



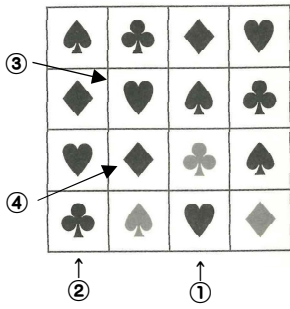
『じゃない!』
チョー ヒカル／作
きゅうりだと思ったら、中身はバナナ。みかんだと思ったら、中身はトマト。固定観念をくつがえす、奇想天外なたべものの数々…。アーティスト・チョーヒカルが贈る、チョー不思議なたべもの絵本。

【もろやま電子図書館を利用するには】

- 毛呂山町に在住・在勤・在学の方（青色の利用券の方）が利用できます。
- 令和4年10月3日までに図書館利用券をお持ちの方は、IDと仮パスワードが発行されています。（※図書館利用券の有効期限が切れていない方に限ります）
IDは図書館利用券と同じ8ケタの番号です。
仮パスワードは、もろやま電子図書館内の「利用ガイド」で確認できます。
- 図書館利用券をお持ちでない方、有効期限が切れている方は、住所が確認できるもの（運転免許証／保険証／学生証など）を持って、カウンターへお越しください。



パズルの答え



- ① 3種類のマークに囲まれたところなので♥しかないわけでは、す。
- ② ヨコのラインに♠、♥、♦があるので、♣が入ります。
- ③ ナナメのラインに♣、♦があり、タテのラインに♠があるので、♥となります。
- ④ 3種類のマークに囲まれたところなので♦。あとはどんどん決まっていきますね。

『大人のほうがてこずる算数1日1問』
有田 八州穂/著 すばる舎 410ア より

クイズの答え

- I 山口
(ほぼ左右対称の漢字)
- II マイナス記号を分数の横棒として使う

$$\frac{6}{2} + 4 = 7$$

『親子で対戦!直感ゲーム』
雅 孝司/著 PHP 研究所
798.3 ミ より

○館長だより○

毛呂山町立図書館長 いがらし みさと 五十嵐 京

少子高齢化といわれ久しいところですが、昨年の人口動態統計の速報値(外国人らを含む)によると出生数が75万8631人となり、日本人だけの出生数は70万人台前半になるとのことです。そのため、人口の自然減は約83万人と最大の減少幅になったようです。

反面、かつては人生80年と言われていたのが、今は人生100年と言われるように、高齢者の占める割合は徐々に増加する傾向にあります。長生きは良いことですが、特に元気で長生きすることが一番です。

ところで先日、「今日のシルバー川柳」というものを読みました。

「若者と 料金同じ 散髪屋」「カード増え 暗証番号 裏に書き」…いろいろな川柳の中に、「中身より 字の大きさに 選ぶ本」がありました。年齢が進むと、小さい文字など眼鏡がないと読みづらいものです。

そこでおすすめしたいのが「大活字本」です。図書館には大活字本の書架があり、およそ1400冊弱が配架されています。名著といわれるものや、人気のある本が大きな活字で印刷された本となっており、読みやすくなっています。また、短編も多いので、読み切ることも容易ではないでしょうか。高齢者の皆様には、特におすすめしたいと思います。

それと共に、本の「音読」もおすすめします。かなり前ですが、斎藤孝著『声に出して読みたい日本語』という書籍が流行ったことがあります。その本ではなくとも読書するときに音読はいかがでしょう。文章を声に出して読むことで、脳の活性化にも役立つのではないのでしょうか。

寄贈図書(3月分)

3月の寄贈図書は 162 冊でした!



寄贈していただいた図書につきましては、当館で選書し、館内用とリサイクル用に分けて利用させていただきました。ご協力ありがとうございました。